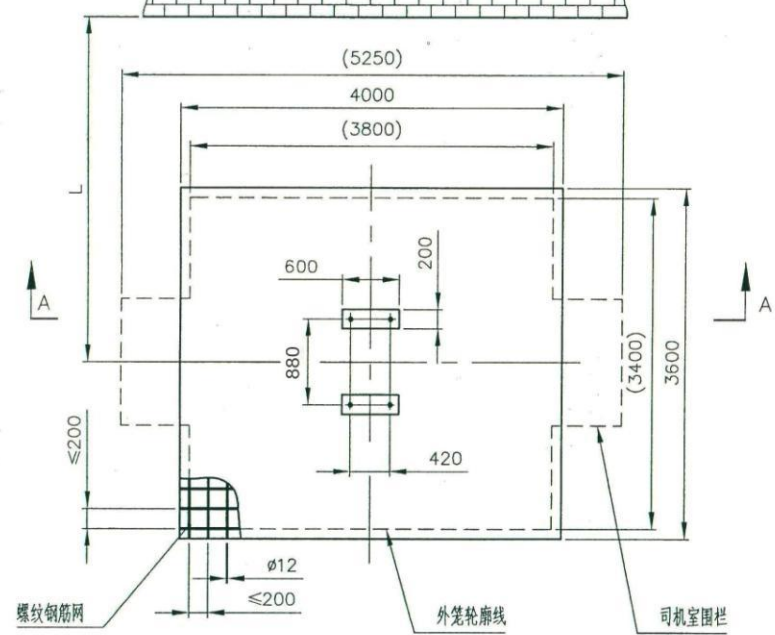


参数表

架设高度 H(m)	混凝土层厚度 δ(mm)	双层钢筋网间距 H(mm)
H ≤ 150	250	200
150 < H ≤ 200	300	250
200 < H ≤ 250	350	300

技术要求

- 基础四周应设置排水措施，不能有积水及浸池；下方不能有暗沟或孔洞等；上方不能有任何障碍物，附近不能有高压线；
- 基础四周5m之内不准开挖深沟，30m之内不得有较大幅度的施工(如有上述或其中之一工程施工，应有可靠的防护措施)；
- 基础的外形尺寸应根据吊笼规格来确定(详见使用手册)；基础中心距离建筑物的距离L应根据所选的附墙架型号而定；
- 基础承受的荷载能力应大于P， $P = (\text{外笼重} + \text{吊笼重} + \text{标准节总重} + \text{对重重} + \text{载重}) \times 0.02(\text{KN})$ ；
- 制作基础前，先要把安装场地平整夯实，禁止在松土或沉降不均的土层浇筑混凝土基础，土层夯实后的承载力应大于0.15MPa；
- 在平整夯实的土层上，做2、8灰土垫层(厚度200mm)；在灰土垫层上浇筑厚度δ(δ根据架设高度确定)的C30混凝土；
- 现浇混凝土时，应同时预埋固定外笼底盘的地脚螺栓或基础座(由升降机制造商提供)；也可以预留地脚螺栓孔，待安装好外笼底盘后，安装好地脚螺栓，进行二次浇筑(用高强度等级的早强细石混凝土灌注固定)；
- 基础内设置双层φ12螺纹钢筋，纵横对称布置，钢筋间距按上表设置；
- 浇筑完成的基础表面应水平，混凝土基础表面的平面度偏差不得大于5mm，水平度偏差不得大于5mm，以方便安装作业及调整；
- 混凝土基础浇筑完成后，应养护7天以上，方可继续进行外笼安装。
- 注意：在基础外圈的地面上，应留出司机室围栏需占用的空间，如图中所示。
- 图中括号内尺寸为外笼外形尺寸。



序号	名称	代号	数量	材料	单件	总计	备注
					重量	重量	
7	平垫圈	GB/T95-2002 24	4	Q235A-DZn	0.04	0.16	基础图
6	弹簧垫圈	GB/T93-1987 24	4	65Mn-DZn	0.03	0.12	
5	六角螺母	GB/T41-2000 M24	8	5级-DZn	0.13	1.04	
4	地脚螺栓	SC200/200.11-1	4	Q235B	1.57	6.28	
3	混凝土基础						
2	灰土垫层						标准双笼基础 (电梯筒十驾驶室)
1	夯实土层						
					阶段标记	重量	比例
					S A B		1:50
					共 1 张 第 1 张		



标准双笼基础
(电梯筒十驾驶室)

吊笼尺寸: 3.0m x 1.3m

通(借)用件登记
旧底图总图号
底图总号
签字
日期

序号	名称	规格	数量	材料	重量	备注
7	平垫圈	GB/T95-2002 24	4	Q235A-DZn	0.04 0.16	
6	弹簧垫圈	GB/T93-1987 24	4	65Mn-DZn	0.03 0.12	
5	六角螺母	GB/T41-2000 M24	8	5级-DZn	0.13 1.04	
4	地脚螺栓	SC200/200.11-1	4	Q235B	1.57 6.28	
3	混凝土基础					
2	灰土垫层					
1	夯实土层					